

Astuce



Astuce logiciel : La mise en valeur du sujet.

Fiche créative
Scrapdeco

Réalisée par
Les Astucieuses

**Virginie Carabin
Geneviève Jacquemont
Maïna Lorans
Stéphanie Peron**



Matériel de base : Un logiciel de retouche photos.

Pour cette nouvelle astuce, nous allons apprendre à maîtriser les logiciels de retouches photos, car la photo est la partie essentielle d'une page de scrap .Pour cette première astuce logiciel, nous verrons comment mettre le sujet en valeur que ce soit en l'accroissant ou encore en atténuant les éléments alentour.

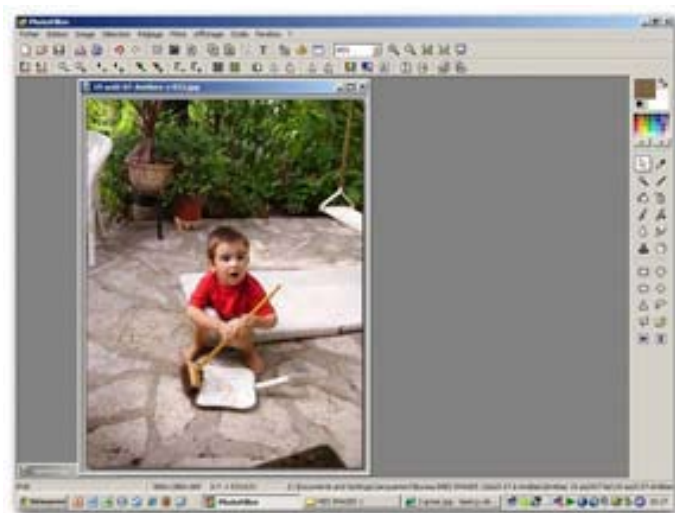
Et parce que tout le monde n'a pas la chance de posséder Photoshop, les Astucieuses vous proposent une alternative avec Photofiltre (logiciel à télécharger gratuitement).

Alors à vos photos et bonne création.

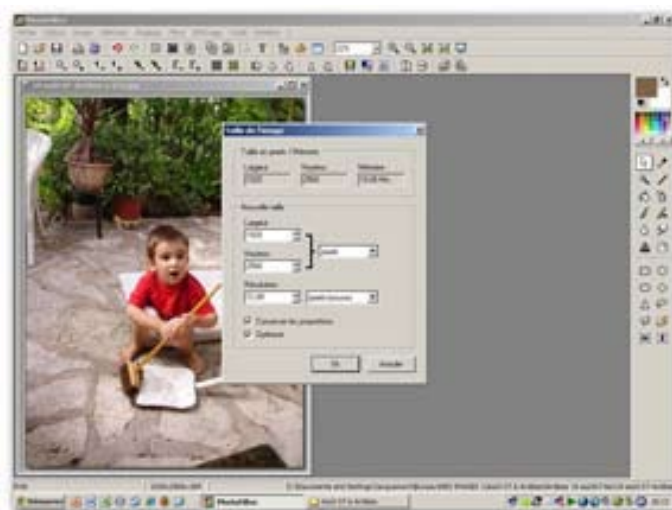
Recadrage d'une photo.

Astuce proposée par Geneviève Jacquemont sur Photofiltre

Le recadrage d'une photo permet d'enlever le superflu et de recentrer le sujet pour que la photo retrouve une certaine harmonie. Mais il est aussi un outil graphique qui permet de donner une certaine dynamique à votre projet scrap en donnant par exemple 3 tailles différentes à une même photo.



Ouvrir la photo à travailler en cliquant sur le volet jaune.



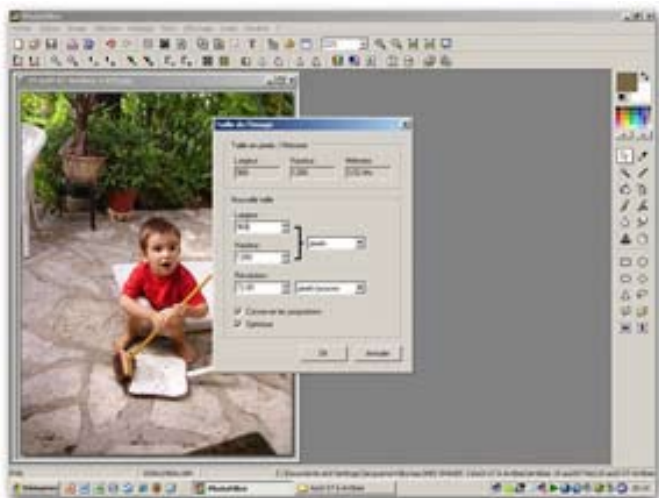
Cliquer sur la barre active bleue, en haut de la photo.

Cliquer sur **taille de l'image** et noter les dimensions exactes de l'image.

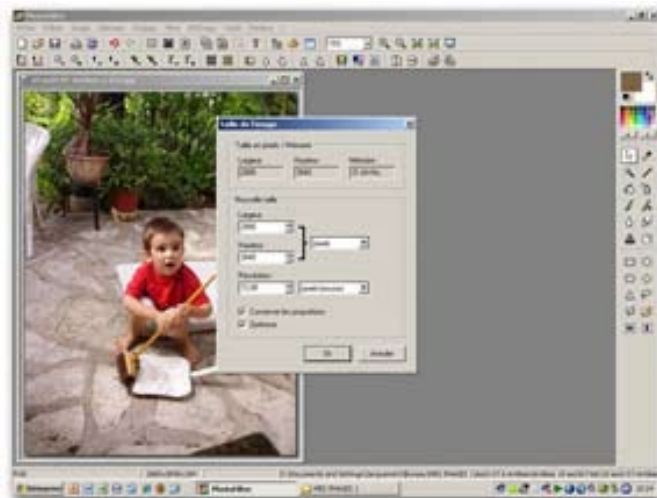
Ici : L1 (largeur)=1920 pixels

H1 (hauteur)= 2560 pixels

N.B : Attention : On ne modifie pas la résolution (R). La taille de la photo peut aussi être donnée en cm dans ce cas, le principe reste le même

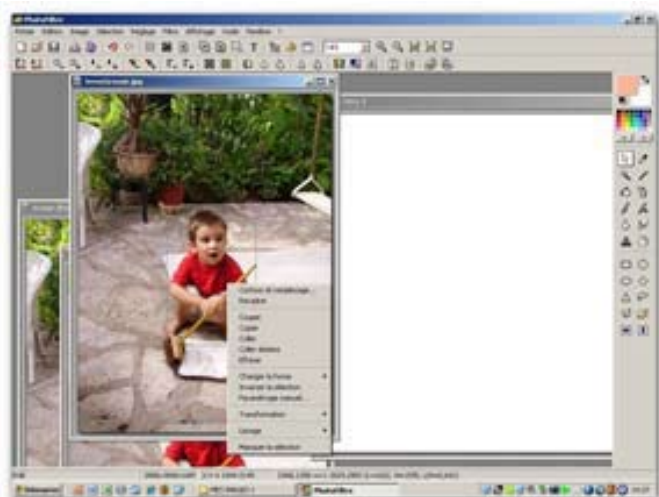


Redimensionner une première fois en divisant par 2 la largeur et la hauteur de l'image d'origine. On obtient :
 L2=960 px
 H2=1280 px
 Reporter ces valeurs dans le petit écran : **taille de l'image**. Cliquer **OK**.
 Puis cliquer sur **fichier** et « **enregistrer sous** », en renommant votre image.
 Ceci est votre image 2.



Redimensionner une deuxième fois, en ajoutant par exemple $L1+L2=1920+960=L3$.
 Idem pour la hauteur. Soit :
 L3=2880 pixels
 H3=3840 pixels
 Faire **OK** et **enregistrer** sous en renommant à nouveau cette image.
 Votre troisième photo est prête, il ne vous reste plus qu'à les imprimer une par une ou de les regrouper sur une même image avant de les imprimer et de les scraper.

Pour regrouper vos trois photos sur une même image en vue du développement, rien de plus simple.



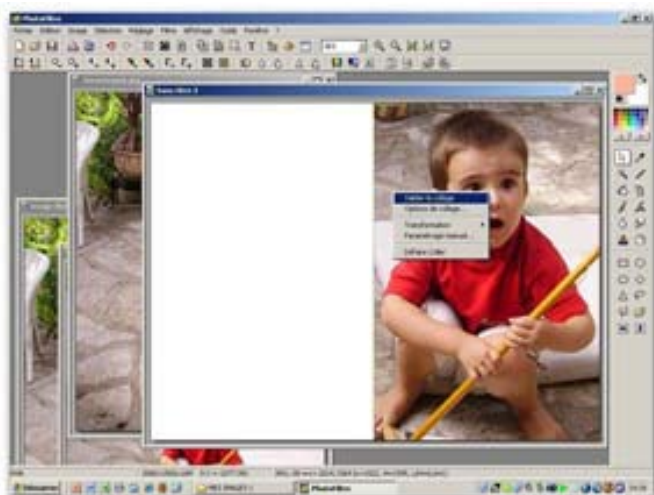
Il suffit d'ouvrir un nouveau fichier en cliquant sur **Fichier** en haut à gauche, puis lui donner une dimension convenable pour recevoir les 3 morceaux des 3 photos sélectionnées.

L=3840

H=2880

Ouvrir les 3 photos précédemment redimensionnées.

Sélectionner la partie intéressante sur chacune et faire des copier-coller successifs sur le nouveau fichier.



Valider le collage avant de refaire le copier-coller de la sélection de la 2eme image et de la 3eme photo.



On obtient une image unique et bien recadrée après avoir un peu recoupé.

Ne pas oublier d'« enregistrer sous » la photo obtenue.



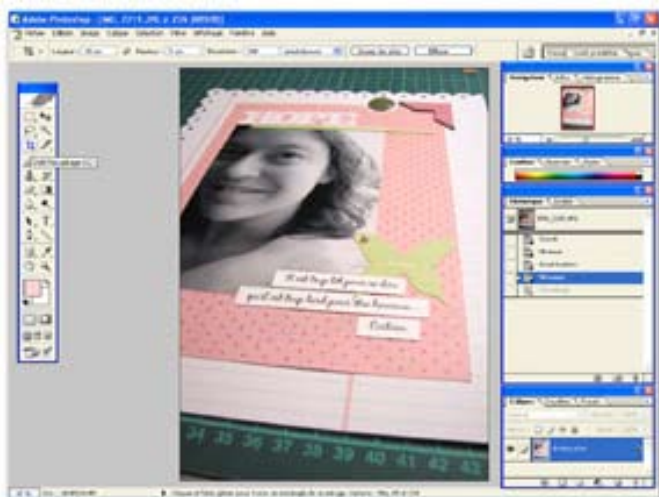
Album fleur fermé



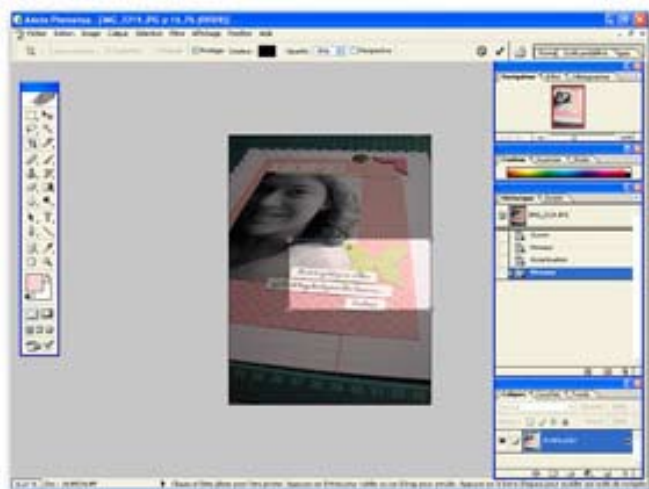
Album fleur ouvert

Astuce proposée par Stéphanie Peron sur Photoshop

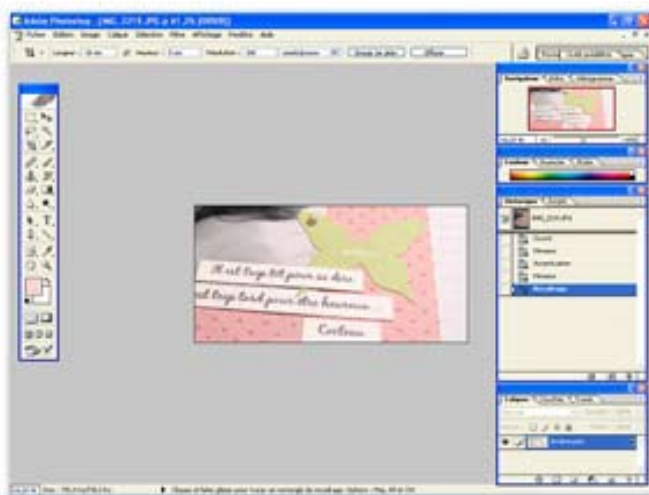
Le recadrage permet aussi de sélectionner plusieurs détails d'une photo et de les regrouper pour en faire un montage.



Ouvrir la photo à travailler.
Activer l'outil **Recadrage** dans la palette d'outils (ou appuyez sur la touche C).

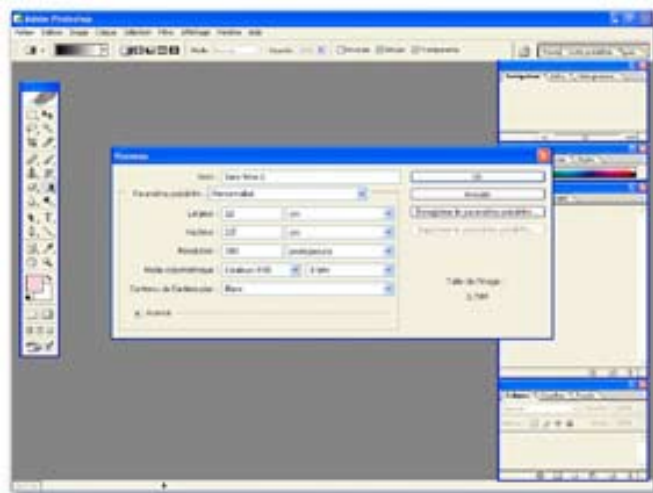


On peut choisir de recadrer l'image à l'œil nu sans définir de dimensions précises. Dans ce cas, faites glisser l'outil de manière à tracer un cadre. Vous pouvez modifier le cadre ainsi défini en faisant glisser les bords à partir des poignées latérales et des poignées d'angle. Vous pouvez également déplacer l'ensemble du cadre en cliquant dessus et en faisant glisser. Vous pouvez également choisir de recadrer selon des dimensions choisies. Définissez alors les dimensions dans la barre d'options (Largeur et Hauteur). De la même façon que précédemment, faites alors glisser l'outil pour tracer un cadre aux proportions spécifiées. La zone à supprimer apparaît sous un voile gris.



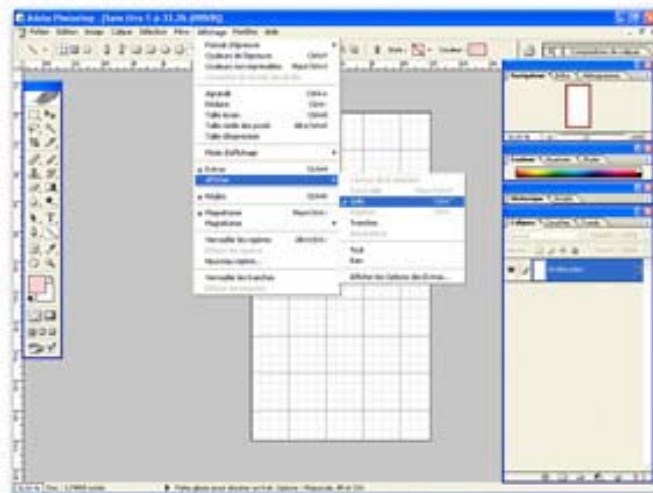
Dès que la position du cadre vous convient, appuyer sur **Entrée** pour valider le recadrage (ou sélectionner Image puis Recadrer). La photo est prête pour l'impression ou pour le montage.

Pour faire le montage des différents morceaux choisis, rien de plus simple.

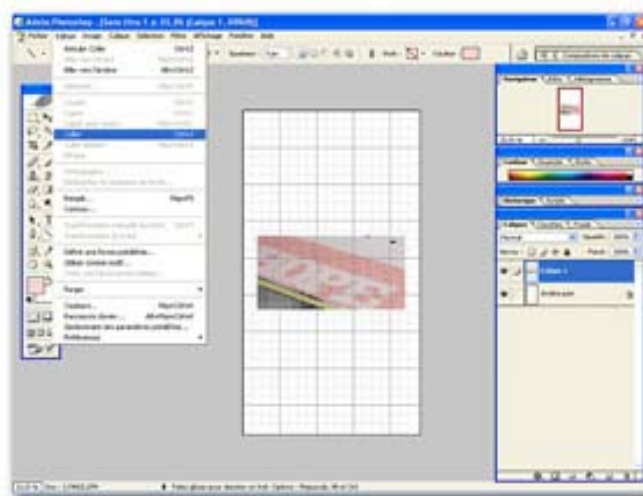
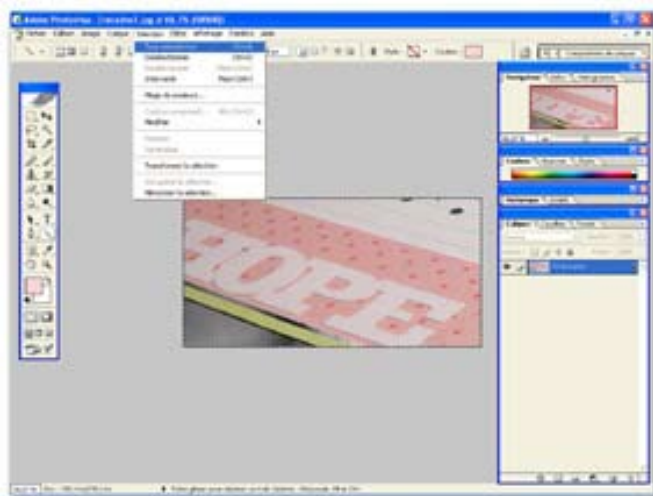


Ouvrir un nouveau document aux dimensions souhaitées pour intégrer l'ensemble de vos photos. Dans l'exemple, j'ai 3 photos d'un format de 10 cm x 5 cm (de résolution 180) à intégrer, autour desquelles je souhaite insérer un cadre et un titre. J'évalue donc la taille de cette nouvelle page à 12 cm par 22 cm (de résolution 180).

N.B : Attention de toujours mettre la même résolution sur tous les documents de travail car une photo de 72 px sera toute petite si votre nouveau document est de 300px

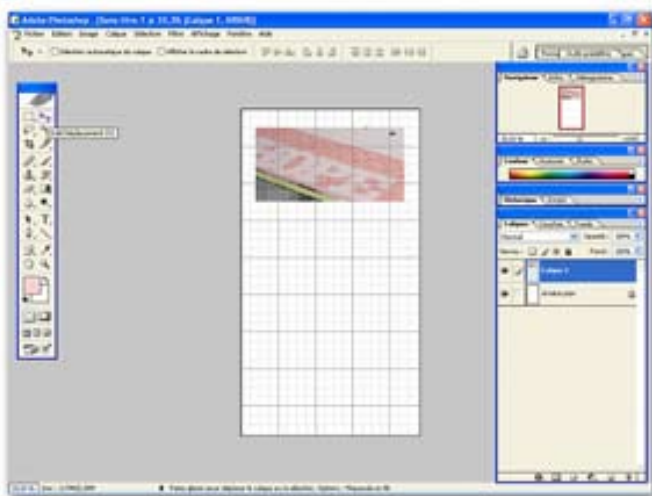


Activer l'affichage d'une grille pour le repère de votre montage-photo (**Affichage - Afficher - Grille**).

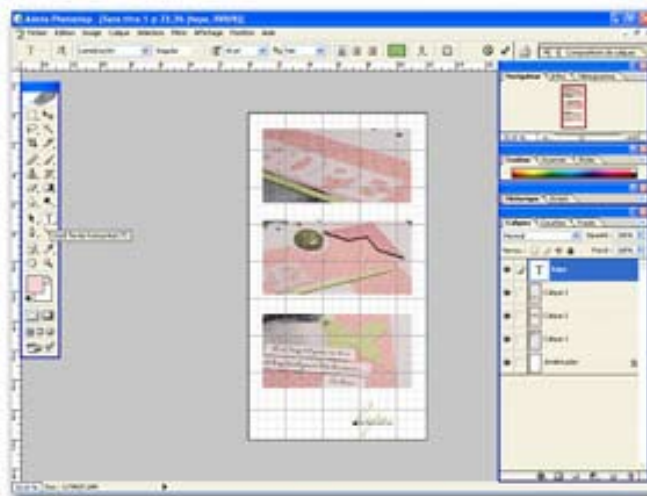


Ouvrir la (les) photo(s) que vous souhaitez intégrer à votre montage. La sélectionner puis la copier. Revenez alors sur votre page vierge que vous venez de créer. Collez l'image (**Edition puis Coller**).

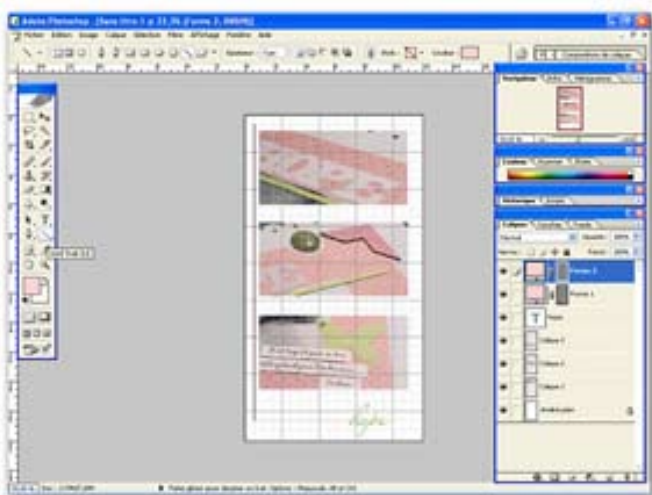
N.B : Pour gagner du temps et de la manipulation lors du copier-coller de la photo, il suffit juste de faire glisser la photo sur le nouveau document



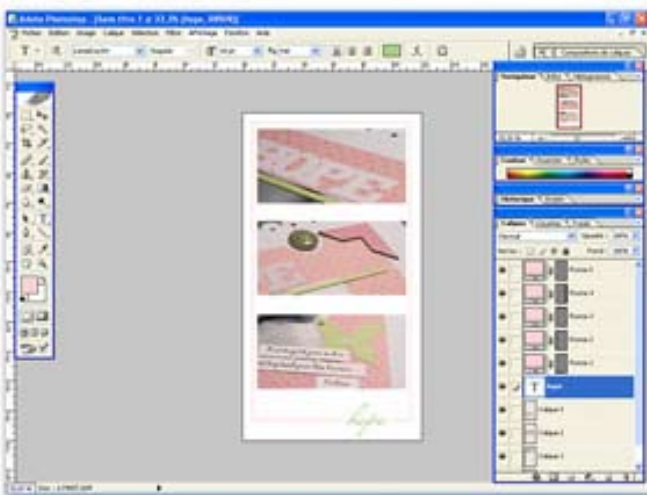
Déplacez alors cette image à l'endroit voulu de votre montage. Renouvelez les opérations précédentes (de 3 à 5) avec toutes les photos que vous souhaitez intégrer. Un nouveau calque se crée à chaque « collage » d'image.



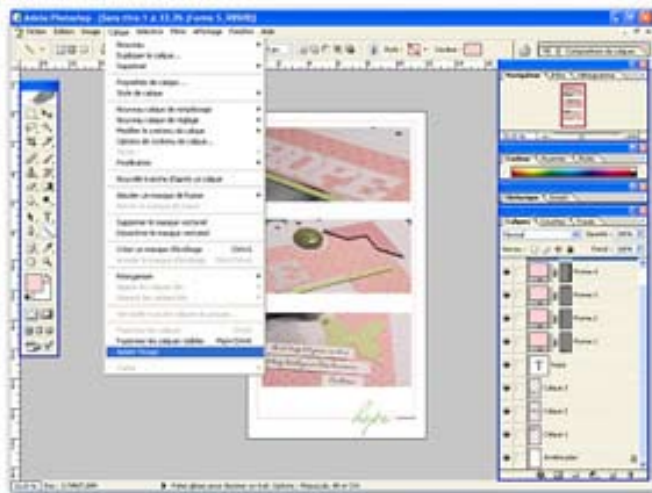
Vous pouvez alors intégrer un titre à l'aide de l'outil « **Texte horizontal** » (ou touche T). Choisissez sa police, sa couleur..



A l'aide de l'outil « **Trait** » (ou touche U) dont je définis la couleur et l'épaisseur, je crée un cadre tout autour de mon montage-photo.



L'onglet « **Calques** » permet à tout moment de revenir sur les différents éléments du montage pour les modifier (un calque se crée à chaque nouvel élément intégré à la page).



Lorsque vous êtes satisfaits de votre montage, vous pouvez fusionner l'ensemble des calques en aplatissant l'image (Menu **Calque** puis **Aplatir l'image**). Il ne reste plus qu'à l'enregistrer.

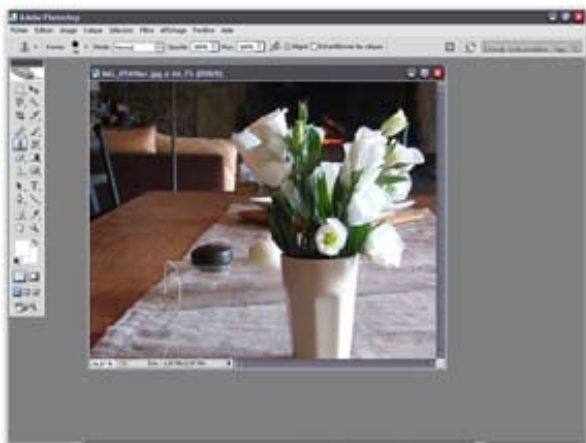
Flou artistique de l'arrière-plan.

Astuce proposée par Maïna Lorans sur Photoshop

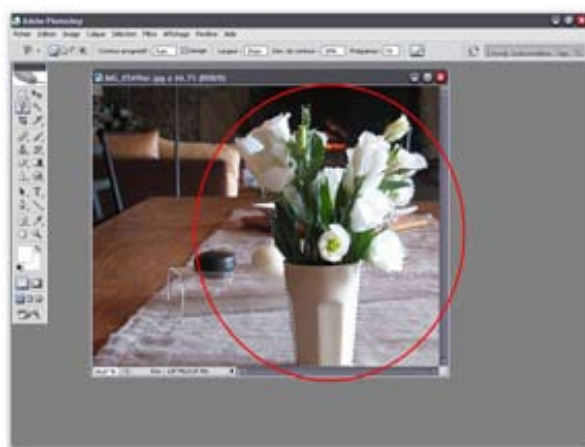
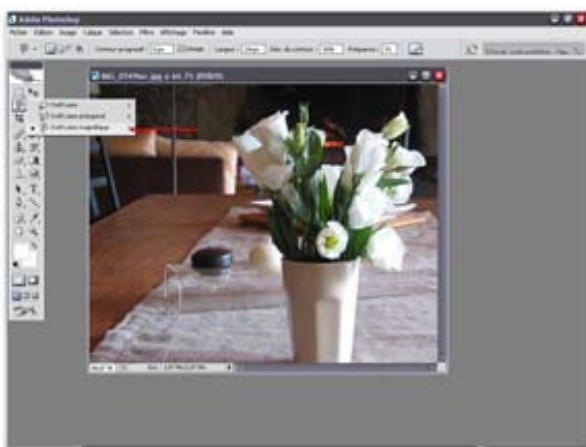
A moins de posséder un reflex, il n'est pas toujours facile d'avoir une jolie photo avec un flou artistique en arrière-plan.

Grâce à cette astuce, vous rendrez l'arrière-plan de votre photo moins présent et cela, sans changer d'appareil photo!

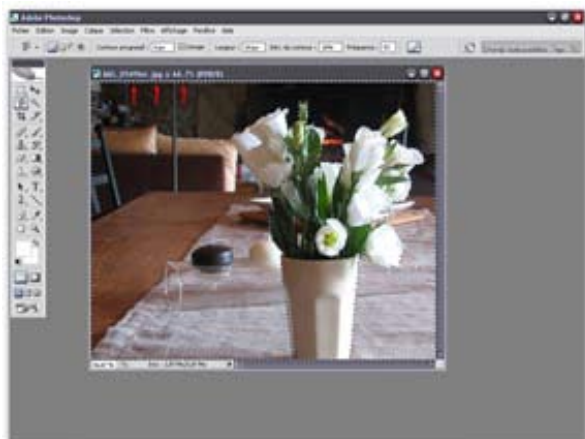
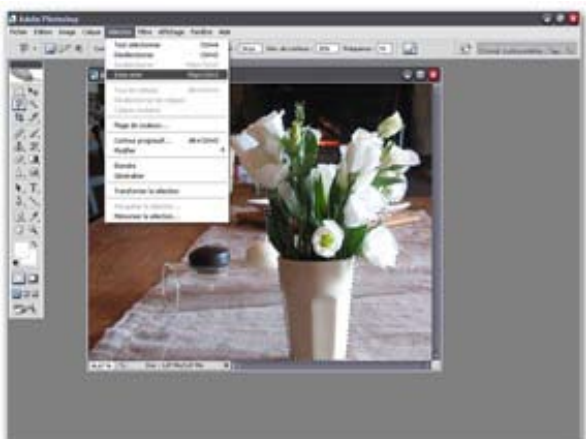
Matériel spécifique à ce projet : Photoshop CS2 et Photofiltre



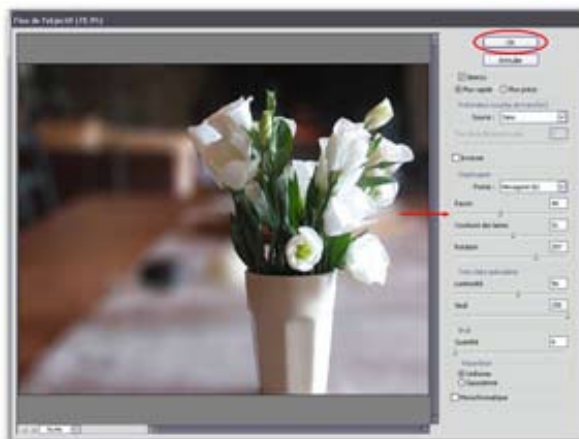
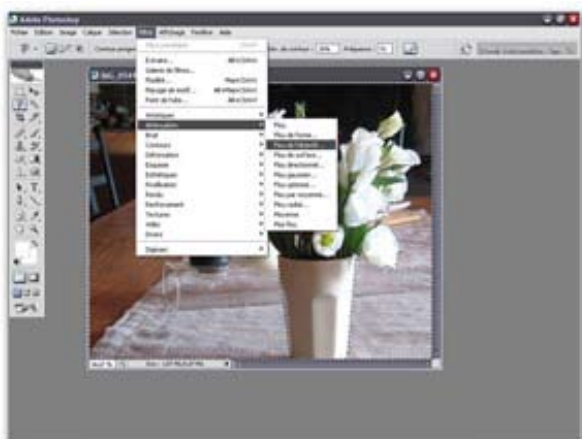
Ouvrir Photoshop et la photo à travailler.



A l'aide de l'outil « **Lasso magnétique** », sélectionnez la partie de la photo qui doit rester nette.



Intervertir la sélection en cliquant sur « **Sélection** » puis sur « **Intervertir** ». Vous venez de sélectionner toute la partie où sera appliqué le flou artistique.



Cliquer sur **Filtre - Atténuation - Flou de l'objectif**.

Régler les paramètres à l'aide du curseur de la zone **Rayon**. Plus le chiffre est élevé, plus l'image sera floue.

Lorsque le niveau vous convient, cliquez sur OK.

A vous de mettre les paramètres en fonction de l'effet recherché mais attention à rester dans le naturel !

N.B : Sur Photoshop 7, le flou de l'objectif n'existe pas mais il est remplacé par le flou gaussien.



Votre photo est prête.

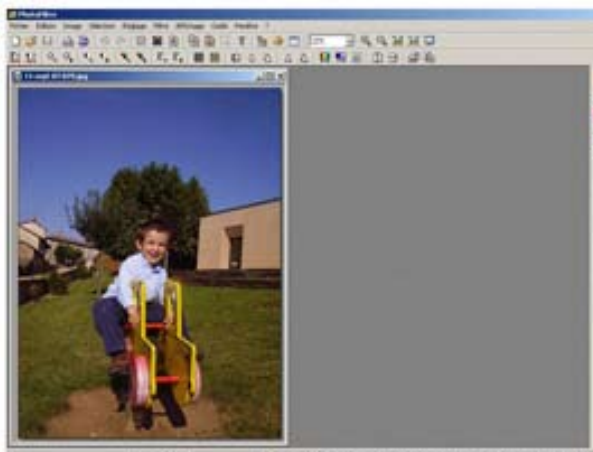
N.B : Lors de la prise de vue avec un compact, pensez à mettre votre zoom numérique en mode off car il détériore la photo. Ensuite, prenez votre photo avec le zoom argentique poussé à son maximum (si la prise de vue le permet) et vous obtiendrez un léger flou artistique de votre arrière-plan. Il vous suffira de l'accentuer un peu avec la méthode vue précédemment.



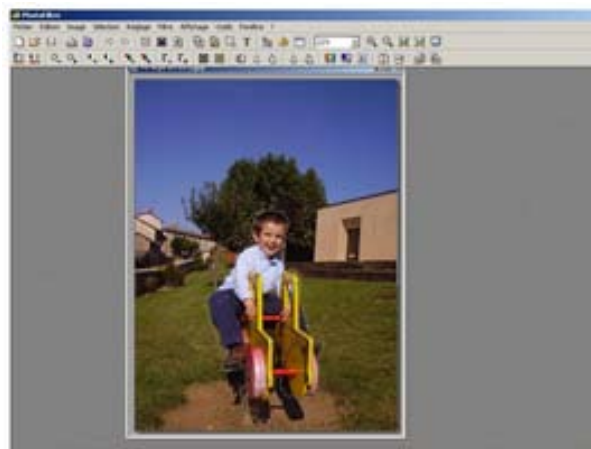
**Création de
Maïna Lorans**

Appliquer un flou artistique à l'arrière-plan de la photo.

Astuce proposée par Geneviève Jacquemont sur Photofiltre.



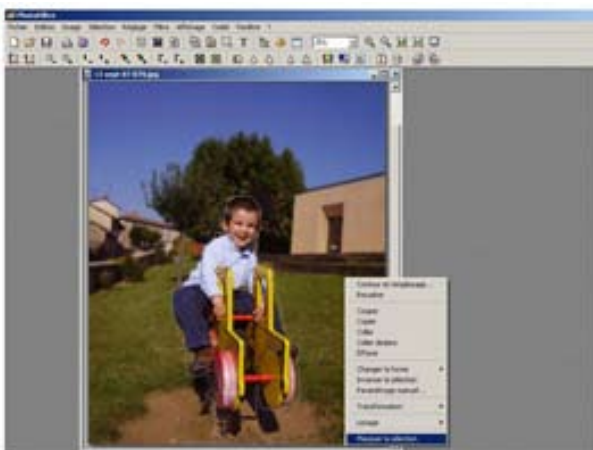
Ouvrir la photo à travailler en cliquant sur le dossier jaune en haut à gauche de l'écran.



Cliquer sur le **lasso** qui se trouve à gauche de votre écran.
Entourer le sujet et les bords de la photo sans lâcher la souris, en formant une boucle complètement fermée. Opération un peu délicate, car il faut suivre les contours de la silhouette !
Vous avez ainsi sélectionné la partie qui doit être plus floue.



Cliquer sur **Filtre**, dans la barre active,
Dans la fenêtre qui s'ouvre, cliquer sur **Flou artistique** (pour un flou léger) ou sur **Flou Gaussien**, pour un flou plus épais. Appliquer les réglages de votre choix pour un effet naturel et harmonieux.



Masquer la sélection en cliquant sur la photo.



On peut affiner le travail en rectifiant les parties qui ont échappé au lasso. Il suffit de recommencer les mêmes opérations que précédemment sur toutes les parties qui avaient été oubliées. Pour cela, utiliser le **zoom** (= **croix plus** dans la barre des tâches) pour travailler avec plus de précision.



Votre photo est prête, il ne reste plus qu'à l'enregistrer sous afin de conserver l'originale intacte.

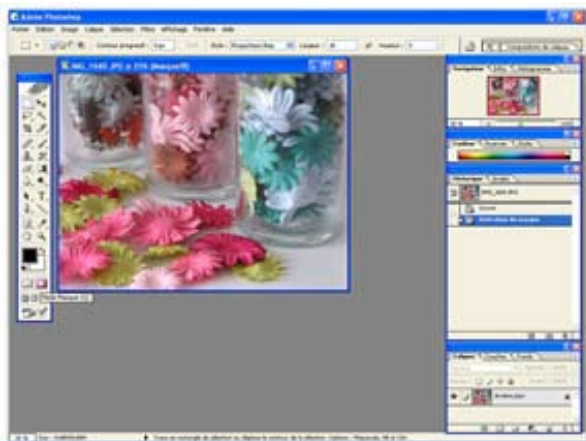
**Création de
Geneviève Jacquemont**



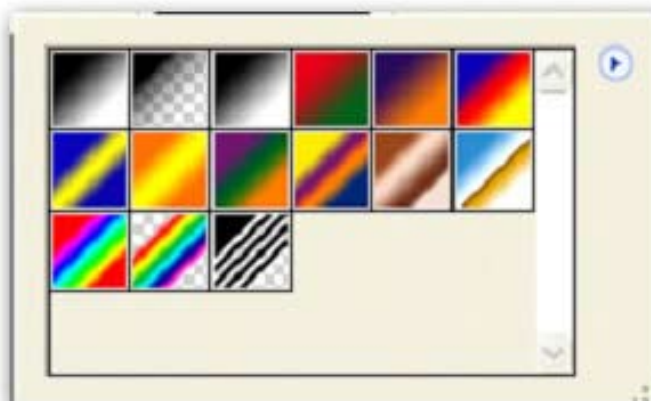
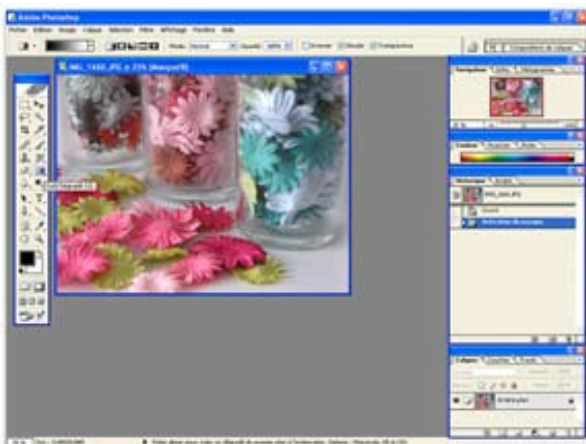
Il existe un autre moyen d'ajouter de la **profondeur de champ** à une photo grâce à l'outil dégradé sur photoshop.

Astuce proposée par Stéphanie Peron

Matériel spécifique à ce projet : Photoshop



Ouvrir la photo dans laquelle vous souhaitez créer un effet de profondeur de champ. Activez le mode masque dans la palette d'outils (ou appuyez sur la touche Q).



Activer l'outil **dégradé** dans la palette d'outils (ou appuyer sur la touche G). Ouvrir ensuite le **sélecteur de dégradé** et sélectionner celui de votre choix en double-cliquant dessus. Ici, c'est le troisième modèle de la palette (dégradé du noir au blanc) qui sera utilisé.



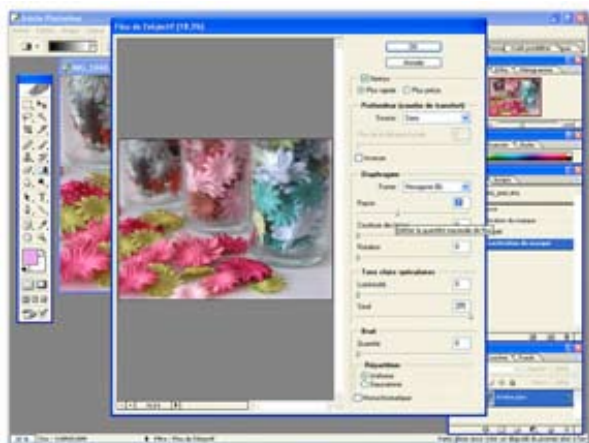
Cliquer dans la photo et faire glisser l'outil dégradé de la zone à conserver nette vers la zone à rendre floue. Dans cet exemple, la mise au point sera faite sur les fleurs en vrac devant les pots et mettre les pots de l'arrière dans le flou. On commence donc par faire glisser l'outil des fleurs devant jusqu'au pot arrière.



Comme le mode masque est activé, un voile dégradé rouge à transparent se forme sur la photo.



Appuyer de nouveau sur la touche Q pour quitter le mode masque et revenir au mode standard. La partie transparente du voile se transforme en sélection.



Dans le menu **Filtre**, choisir **Atténuation** puis **Flou de l'objectif**. Dans la boîte de dialogue du filtre, **définir un rayon** produisant l'effet de flou à appliquer au point le plus éloigné dans la photo, puis cliquer sur **OK**.



Dans le menu **Sélection**, choisissez **Intervertir** afin de sélectionner la partie nette de la photo. Afin d'exagérer l'effet, appliquer le **filtre Accentuation** sur la zone nette (**Filtre - Renforcement - Accentuation**). Dans la boîte de dialogue du filtre, essayez différentes valeurs de Gain, Rayon et Seuil afin de trouver celles qui vous conviennent (exemple : Gain : 85, Rayon : 1, Seuil : 4). Puis cliquez sur OK. Enfin, désélectionnez la sélection (Ctrl + D).

avant



après

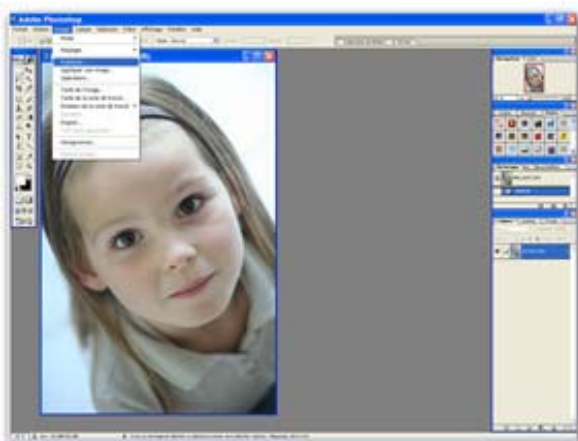
L'outil dégradé

Astuce proposée par Virginie Carabin

Matériel spécifique à ce projet : Photoshop 7

L'outil dégradé peut aussi se transformer en outil artistique qui donnera des effets d'atténuation du sujet tout en le mettant en valeur.

Le but ici sera de mettre le focus sur votre sujet et de jouer avec ce dégradé pour en faire une composition originale sur vos projets scrap.



Ouvrir la photo à travailler et la dupliquer autant de fois que nécessaire.
Pour cet exemple, je l'ai fait deux fois car j'ai besoin de trois photos en tout.



Sélectionner **l'outil dégradé** dans la palette des outils sur la gauche de l'écran. Cet outil se trouve avec l'outil pot de peinture. S'il n'apparaît pas, il faut cliquer droit sur le carré de sélection pour le faire apparaître et le sélectionner.

Dans cet exemple, c'est le premier qui sera choisi, un voile uniforme et blanc. Avant de l'appliquer sur la première photo, il faut lui administrer les paramètres voulus en fonction de l'effet recherché. Pour cet exemple, l'opacité sera de 30%.



Appliquer le dégradé en tirant un trait vertical, horizontal ou bien même diagonal sur la photo. Ce trait déterminera le point de départ et d'arrivée du dégradé.



Recommencer comme précédemment avec la deuxième photo en modifiant juste l'opacité à 45%.

Vos trois photos sont prêtes maintenant, il ne reste plus qu'à les **enregistrer sous**.

N.B : En jouant avec les différents paramètres qu'offre votre logiciel (couleurs, formes de dégradés, opacité, la façon et la position du trait de départ), vous obtiendrez des effets très différents mais tout aussi intéressants. Il n'y a pas de limite à votre créativité si vous pensez bien à sauvegarder l'originale



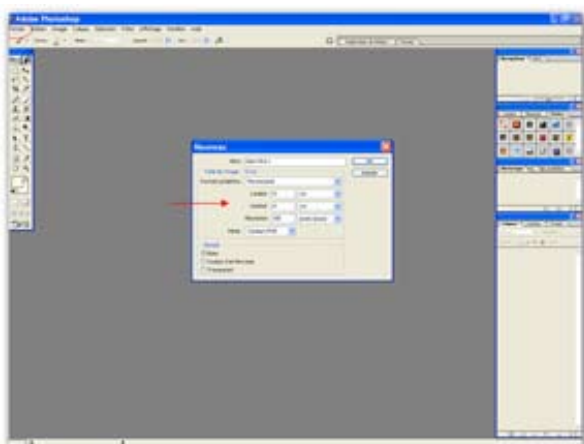
**Création de
Virginie Carabin**

Faire scintiller une bougie, une lumière.

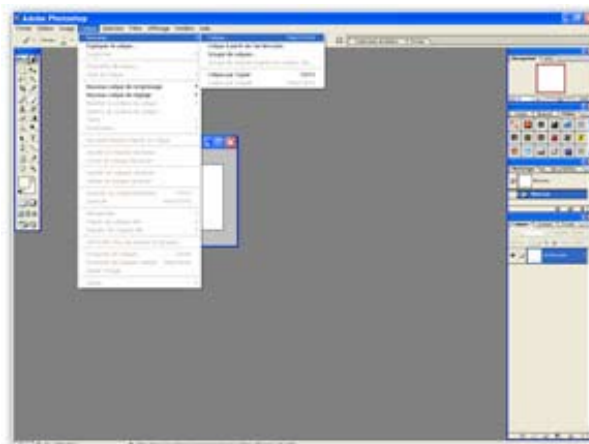
Astuce proposée par Virginie Carabin

Mettre le sujet de notre photo en évidence peut se faire de différente façon en utilisant les retouches. Le sujet peut être adouci comme il peut être accentué mais on peut aussi souligner un détail et rendre une photo magique.

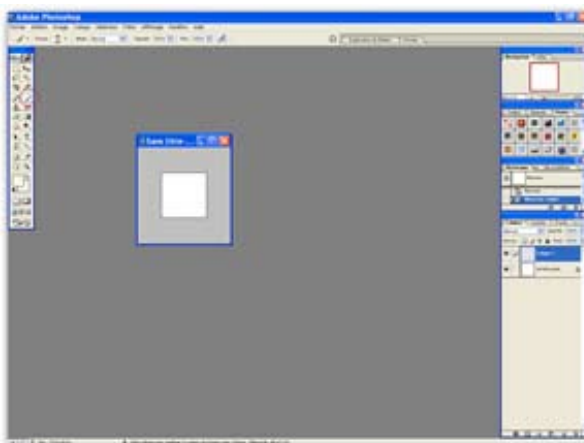
Matériel spécifique à ce projet : Photoshop 7



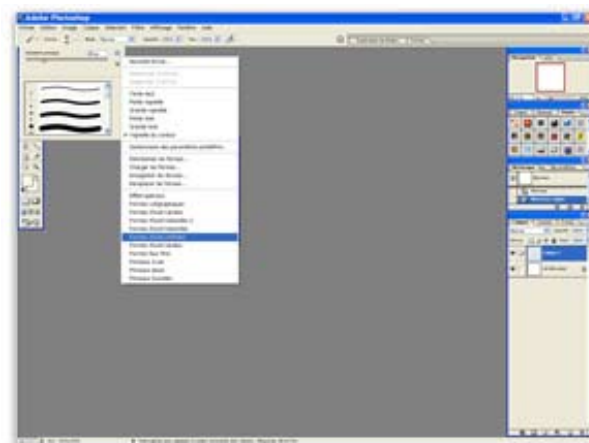
Pour pouvoir faire scintiller une bougie, lumière, ... il faut créer la forme de l'étoile. Aller dans **fichier** et **ouvrir un nouveau document** et ajoutez-y les paramètres qui apparaissent sur l'exemple.

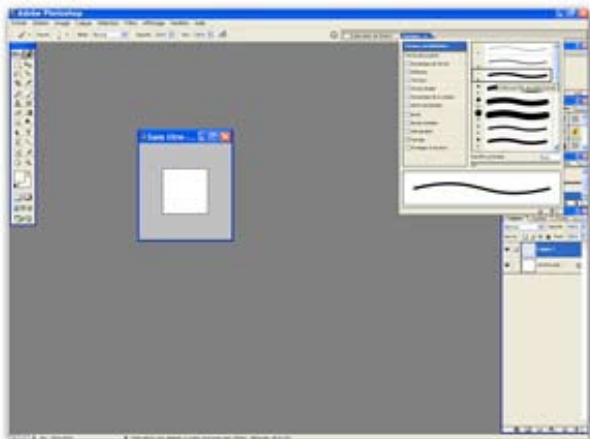


Ajouter un calque à ce nouveau document. Pour ce faire, aller dans **calque** puis **nouveau** et encore **calque**.



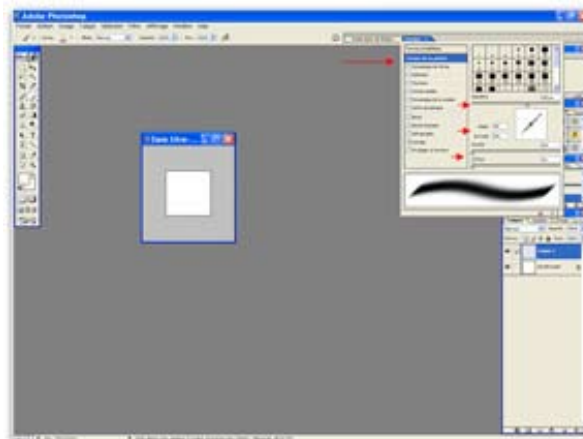
Sélectionner l'outil **pinceau** dans la palette des outils qui se situe à gauche de votre écran. Donner lui une **forme ombrée** en ouvrant la palette forme et en cliquant sur la forme voulue dans la fenêtre déroulante qui apparaît.



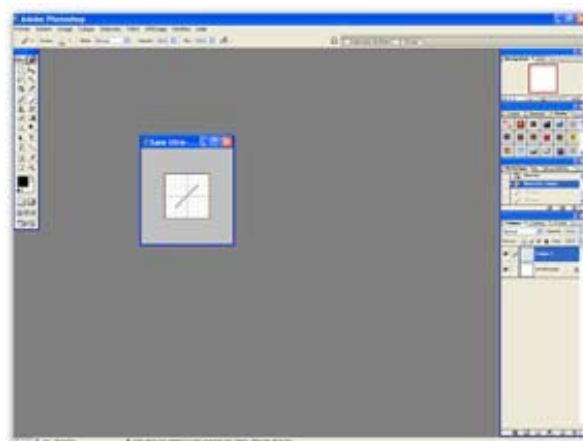
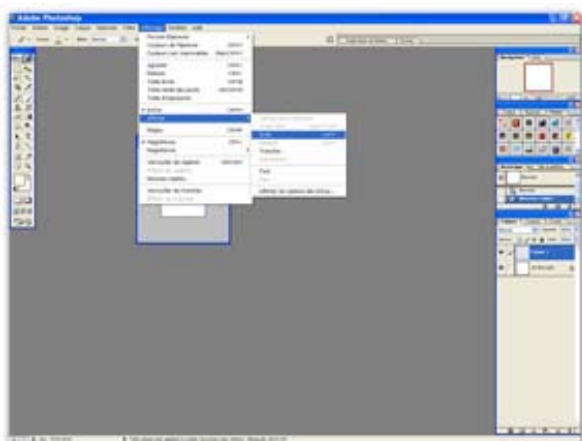


Maintenant, nous allons lui donner les paramètres nécessaires à la création de la forme étoile.

Ouvrir la **fenêtre Formes** qui se trouve en haut à droite de votre écran.



Aller dans **Forme de la pointe** et entrer les paramètres que vous voyez à l'écran.

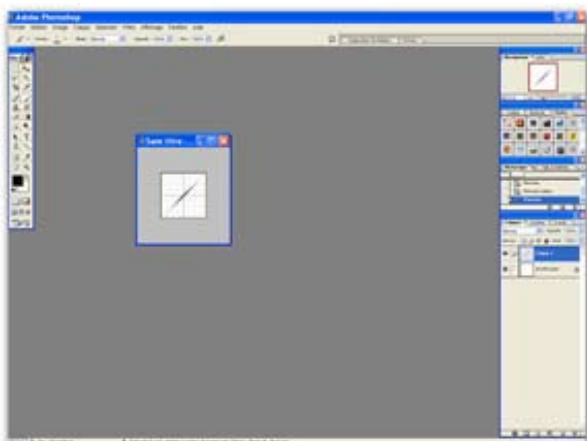


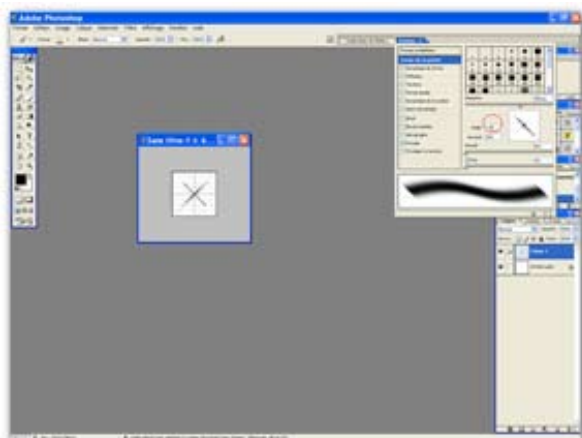
Avant de commencer à tracer la première branche de l'étoile, il faut afficher une grille (**Affichage - grille**) sur votre nouveau document, elle servira de repère.

Positionner votre curseur de souris au centre de cette grille et cliquer.

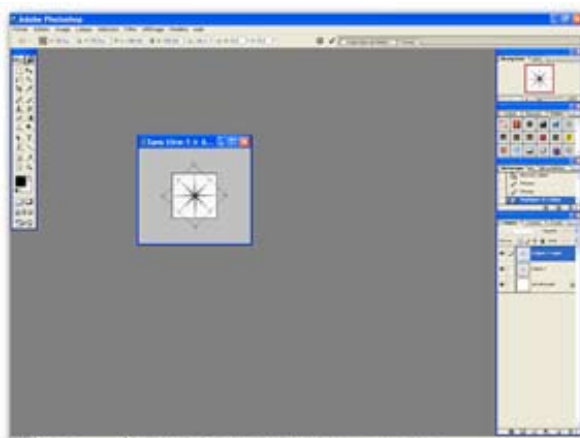
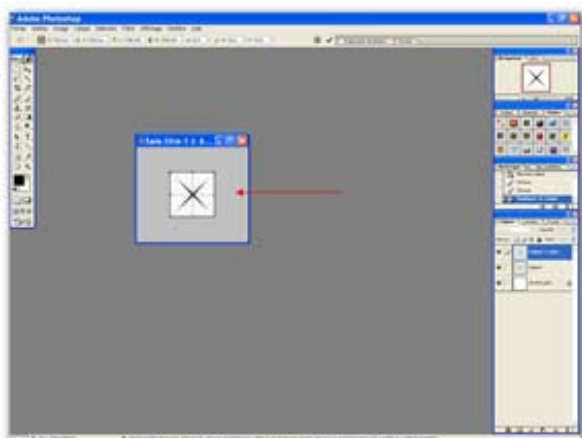
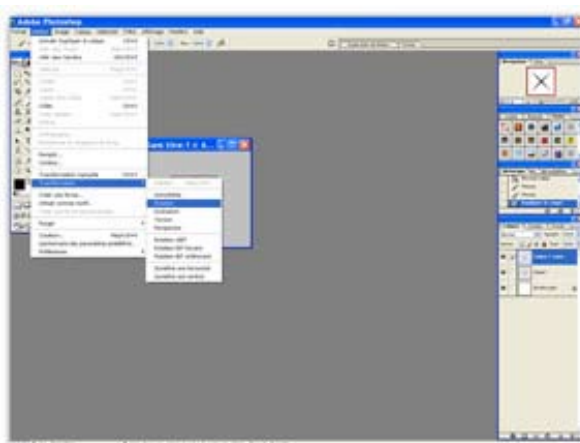
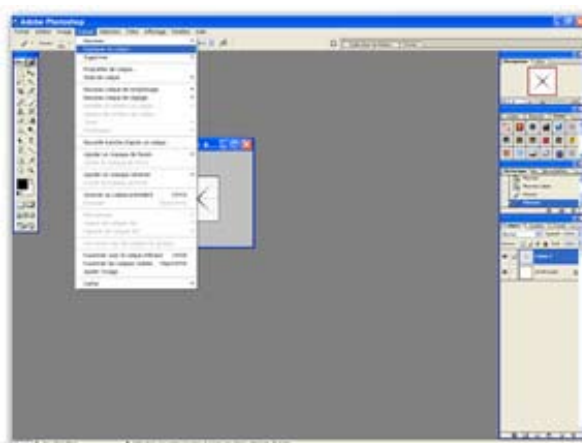
Les premières branches de l'étoile sont tracées.

N.B : Assurez-vous que la couleur de votre étoile soit noire.





Pour tracer la seconde branche, entrer les nouveaux paramètres : -45° .
Positionner le curseur au centre de la grille et cliquer.
Une croix apparaît dans votre document.



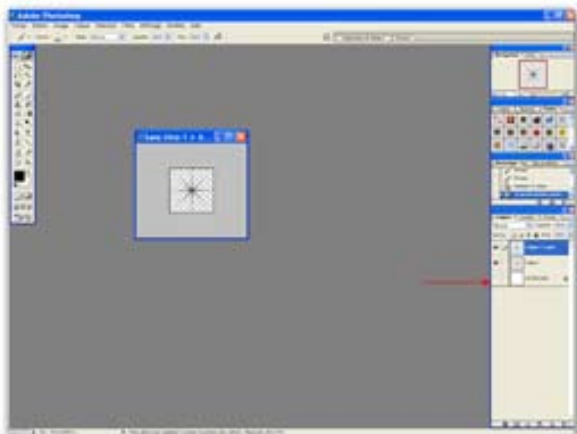
Dupliquer le calque.

Lui faire subir une rotation d'un quart de tour dans le sens inverse des aiguilles d'une montre.

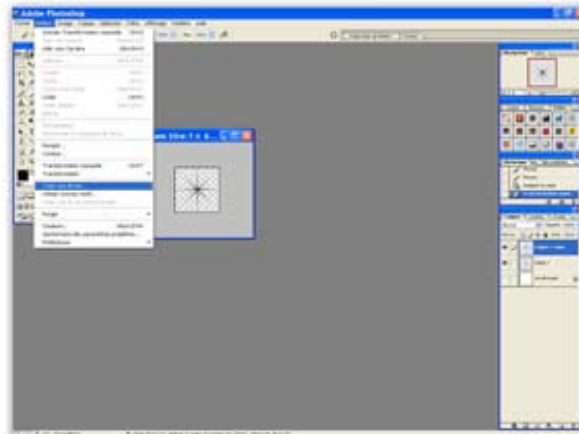
Pour se faire : **Edition – Transformation – Rotation.**

Avec la souris faire tourner le carré d'un quart de tour vers la gauche en se servant des poignées qui apparaissent sur le pourtour du cadre.

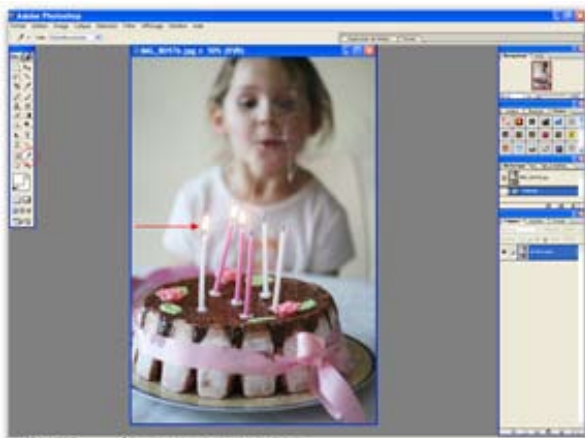
L'étoile est finie mais il reste encore quelques modifications à faire pour pouvoir s'en servir.



Ôter l'arrière-plan en cliquant sur l'œil devant **Arrière-plan**, dans la palette des calques à gauche de l'écran.



Enregistrer cette nouvelle forme dans **Edition - Créer une forme - la nommer**.
Votre forme est prête à être utilisée.



Ouvrir une photo.
Pour que l'étoile soit de la même couleur que la flamme, il faut utiliser l'outil pipette (à gauche de l'écran) et prendre un échantillon au creux de la flamme.
Donner la juste taille à la forme et cliquer sur les flammes des bougies ou sur les lumières.



Voilà une jolie photo avec un petit côté magique et scintillant.



**Création
de Virginie
Carabin**

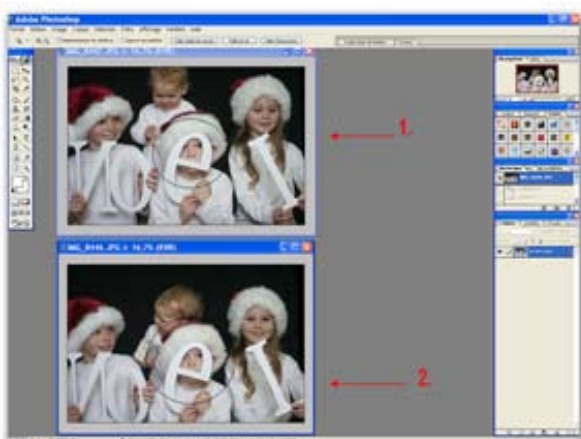
La photo de groupe

Astuce proposée par Virginie Carabin

Les photos de groupe sont certainement les plus difficiles à faire car capter l'attention de plusieurs personnes en même temps n'est pas chose aisée.

Cependant, vous pouvez très bien à partir de deux ou trois photos, assembler les meilleures parties de chacune, pour que chaque personnage soit rendu au mieux.

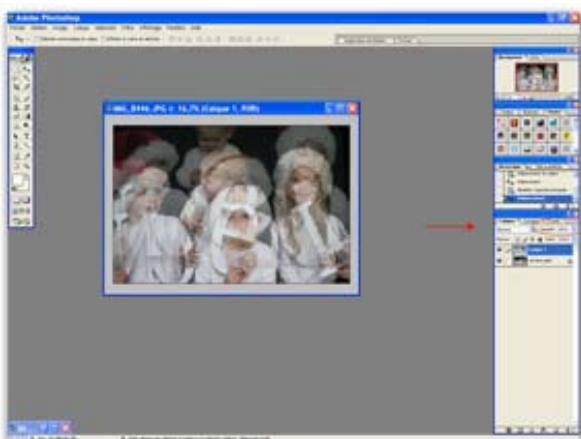
Matériel spécifique à ce projet : Photoshop 7



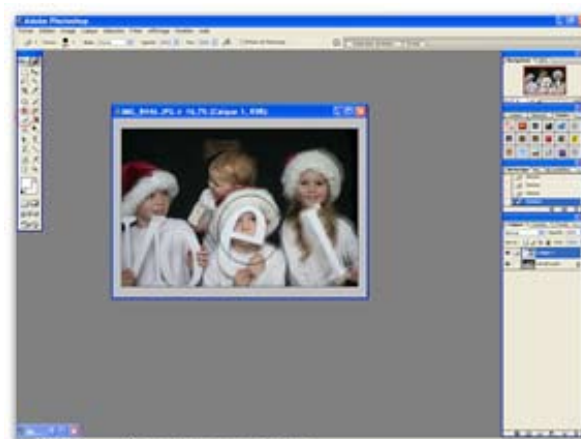
Ouvrir les 2 photos.
Sur la photo 1, je n'ai que le visage entouré qui m'intéresse alors que sur la photo 2 il ne me convient pas. Mais les 3 autres sont utilisables. Le but serait d'intervertir les deux visages et de faire une troisième photo réussie.



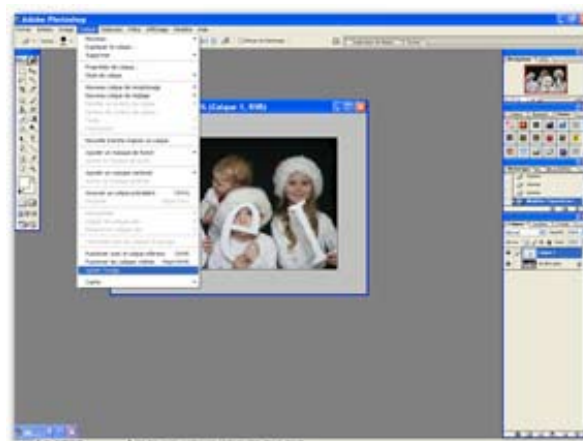
Sélectionner l'outil déplacement dans la palette à gauche de l'écran.
Déplacer la photo du visage que l'on garde avec la souris en cliquant dessus et en gardant le doigt appuyé, déplacer et la superposer à l'autre photo.



Dans la palette des calques à droite, modifier l'opacité du calque (42%) afin de voir vos deux photos.
Celle du dessus (que l'on vient de déplacer) étant transparente, elle laisse apparaître celle du dessous.
Ajuster la photo du dessus de manière que le visage à modifier soit pile sur l'autre.



Utiliser la gomme dans la palette outil et gommer ce qui ne convient pas sur la photo du dessus pour laisser apparaître l'image du dessous.
Ici, je gomme tout sauf le visage entouré.



Repasser l'opacité du calque à 100% et gommer les éventuels défauts qui resteraient.
Aplatir l'image en allant dans **calque** et **aplatir** l'image. Votre photo est prête.

N.B : N'oubliez pas de **l'enregistrer sous**.



Création de Virginie Carabin

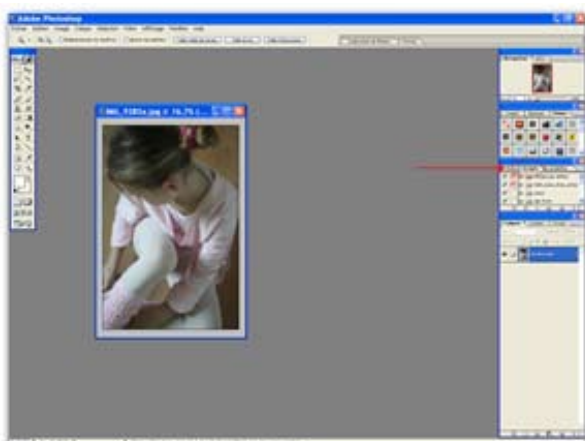
Comment faire développer une photo plus petite qu'un 10x15

Astuce proposée par Virginie Carabin

Une question revient fréquemment sur le forum : comment faire développer une petite photo pour les mini-albums par exemple?????

Les Astucieuses profitent de cet article pour vous offrir un petit bonus et vous expliquent comment faire et surtout comment l'appliquer à volonté grâce au script.

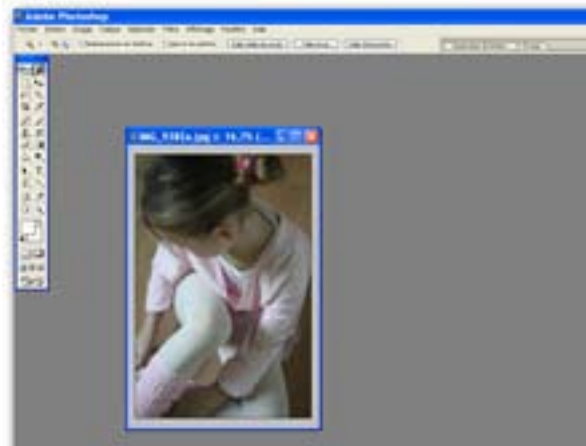
Qu'est ce qu'un script? C'est une action que sera enregistrée dans Photoshop et qui pourra être répétée à volonté.



Matériel spécifique à ce projet : Photoshop 7

N.B : Pour cette astuce, deux applications vont être faites simultanément, la mise en 10x15 d'une petite photo et son enregistrement sous forme de script.

Ouvrir une photo et aller dans la palette des scripts à droite de l'écran.



Démarrer un nouveau script en cliquant sur le petit carré avec le coin relevé en bas de la palette.
 Une fenêtre s'ouvre, ajouter le titre de votre choix et cliquer sur enregistrer.
 Le script est prêt pour l'enregistrement, un voyant rouge indique qu'il est prêt à recevoir les données à enregistrer (un peu comme un magnéto)



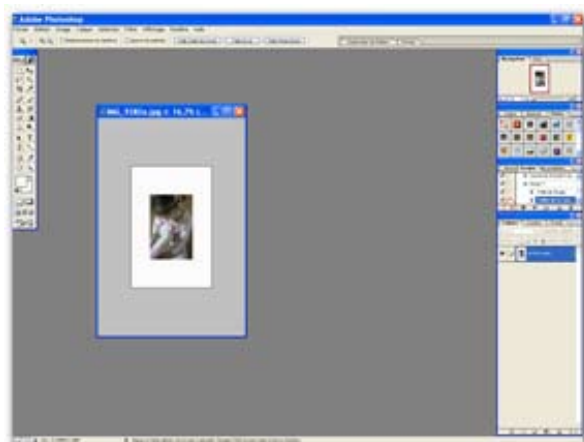
Modifier la taille de la photo : **Image – taille de l'image** : une fenêtre apparaît.
 Entrer les paramètres voulus pour la taille de la photo.

N.B : Pour l'exemple, ça sera 8 cm de haut.

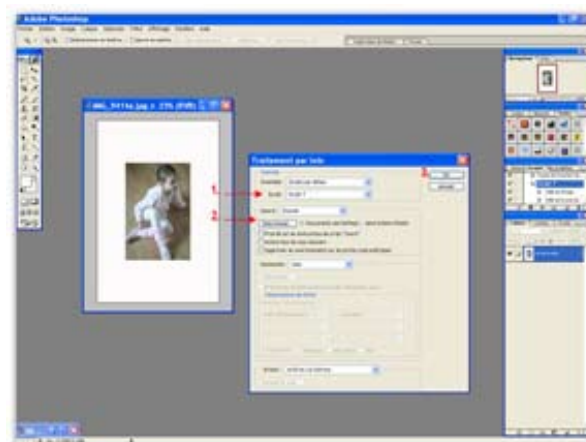


Votre photo a maintenant une taille de 8 cm de haut et 5,33 cm de large.
 Pour la développer dans un 10x15 tout en conservant sa petitesse, il est utile de modifier la **taille de la zone de travail**.

Image - Taille de la zone de travail : entrer les paramètres 10 cm de large et 15 cm de haut.



Voilà une petite photo mise dans un 10x15 et prête pour le développement.
Terminons le script en arrêtant l'enregistrement : appuyez sur le bouton à la gauche du voyant rouge.



Pour appliquer le script sur une autre photo, il suffit d'appuyer sur la petite flèche à droite du voyant rouge.

N.B : Dans le cas d'un mini, plusieurs photos auront cette taille. Le script reproduira seul le travail que nous venons de faire. Il suffit de faire un traitement par lot.

Fichier – Automatisation – traitement par lot.

Dans la fenêtre qui vient de s'ouvrir : 1. sélectionner le **script** à appliquer – 2. le **dossier** contenant les photos – 3. **ok**

C'est parti, vos photos seront traitées automatiquement d'un simple clic.

C'est avec cette astuce que se termine l'intervention des Astucieuses et n'oubliez pas que le logiciel est téléchargeable à cette adresse www.photofiltre-studio.com.

Fallait juste y penser !!!

Ne manquez pas de retrouver **le sketch** mensuel proposé par Geneviève (Genmanou), et les pages de Maïna et Stéphanie inspirées par ce sketch.

Pour consulter la fiche en ligne

http://www.scrapdeco.com/centre%20creatif/fichesastucieuses/Fiche3_logiciel.html

Merci de respecter le travail des Astucieuses sur Scrapdeco et de leur rendre le crédit qui leur revient